

РЕКЛАМНО-ИНФОРМАЦИОНЕН ВЕСТНИК

Земеделска ТЕХНИКА

СОФИЯ • БРОЙ 3 (766) • 2022 г. • ГОДИНА XXXI • ЦЕНА 0,80 ЛВ.

Орган на Сдружението на производителите на земеделска техника
www.zemedelskatehnika.com



СЕДМИЦА НА ГОРАТА
 ОВОЩАРСТВО • АГРОТЕХНИКА • ИНОВАЦИИ



РЕКЛАМНО-ИНФОРМАЦИОНЕН ВЕСТНИК

Земеделска ТЕХНИКА

31 ГОДИНИ

Вашата връзка с
прогреса в земеделието!

УНИВЕРСАЛНИЯТ ТРАКТОР MF5S - С НАЙ-ДОБРАТА В КЛАСА ВИДИМОСТ И КОМФОРТ ЗА ОПЕРАТОРА

- AGCO Power 4-цилиндров / двигател, 4.4 литра - Stage V
 - Избор от три нива на спецификация - Essential, Efficient и Exclusive.



- Избор на 2 вида трансмисии: Дупа-4 със Speedmatching или Дупа-6 semi powershift с AutoDrive
 - Пет нови модела от 105 к.с. до 145 к.с.

Свържете се с най-близкия до Вас регионален търговец на ВАРЕКС за оферта.

VAREX

гр.София, 1000, ул. "Париж", № 8, тел.: 02 930 9970, varex@varex.bg, www.varex.bg

София: 0887969528, Пловдив: 0885005061, Ст. Загора: 0884133711, Монтана: 0884163813,
 Враца: 0884195708, Русе: 0882933315, Плевен: 0884121845, Добрич: 0885099924

Директни сеялки KINZE на предсезонни цени

Поръчайте 6, 8 или 12-редова директна сеялка KINZE на преференциална предсезонна цена!

KINZE

- 99% точност
- По-голяма печалба
- Лидер в производителността
- Ненадминато качество
- Лесни за употреба

НОВО

Вземете на лизинг до 5 години с 0,9% годишен лихвен процент.

InterAGRI

ЕДИНСТВЕН ОФИЦИАЛЕН ВНОСИТЕЛ

0700 46 666
 национален телефон

бул. „Христофор Колумб“ 64,
office@interagri.bg,
www.interagri.bg

За връзка с търговски екип:

София	(087) 9646428	Шумен	(087) 7646423
Благоевград	(087) 6646448	Бургас	(087) 7176464
Враца	(087) 6464167	Варна	(087) 6364649
Плевен	(087) 8126464		(878) 181777
Монтана/Видин	(087) 6464167	Добрич	(087) 8646471
В. Търново	(087) 6464713	Ст. Загора/Ямбол	(087) 6646498
Русе	(087) 9646471	Харманли	(087) 9646424
Силистра/Разград	(087) 9646471	Пазарджик/Пловдив	(087) 6464716

ЗЕМЕДЕЛИЕ С ИНОВАТИВНИ МАШИНИ И ТЕХНОЛОГИИ

Интервю с г-н Николай Митев - Председател на асоциация АГРОТЕХ и управител на Иновекс груп



- Г-н Митев, представате асоциацията АГРОТЕХ. Каква е целта и мисията ѝ?

- Нужда от такава асоциация има отдавна, но в началото на миналото лято може би назира моментът и Асоциацията днес е факт. Асоциацията

АГРОТЕХ бе регистрирана в края на миналата година 19.10.2021 г., водени от идеята да бъде една браншова организация, която да защитава интересите на всички вносителите, производители и участници на пазара на земеделска техника и технологии, без традиционното за България разделение. Тя е първата истинска браншова организация на производителите и вносителите на агротехника и технологии в България.

Член на асоциацията може да бъде всяко българско физическо или юридическо лице, което осъществява своята дейност в сферата на производство и/или внос и продажба на агротехника и технологии на територията на Република България.

АГРОТЕХ е учредена от 36 компании учредители, като вече имаме приети нови членове и към момента участниците са над 40. Асоциацията се управлява от Управителен съвет, като за този първи мандат в него сме заедно с колегите Любомир Занев - Управител на АГРОМАШИНА Груп, Калоян Куманов - Изп.директор на НИК Смарт Машинс и Мехмед Юмеров - Управител на АРОПРОН М.

- Какви са тенденциите на пазара на земеделска техника?

- Една от целите на асоциацията е да представя на земеделците всички новости в бранша, в който работим и от

FIAMMA Ltd

ФИАММА ЕООД - Стара Загора
0878686980; 0878686916; 0877686994
e-mail: Fiamma.bg@gmail.com



Високоскоростният прикачен култиватор GEACUT 600 на испанската фирма SACHO раздробява растителните остатъци след жътва със скорост до 30 км/ч.

Специално за качествена обработката на стърнищата след жътва и за основна подготовка на почвата, в помощ на земеделските стопани, старозагорската фирма ФИАММА представя у нас уникална по размери и производителност сечка на испанската фирма SACHO Land Systems. Фирмата е известна, като производител на тежкотоварни ротационни инвентари и косачки за нормални и блатисти терени. GEACUT е високоскоростен прикачен култиватор, който може да обработва растителните остатъци на стърнищата със скорост до 30 км/ч.

Сечката на фирма SACHO /САЧО/ е иновативна машина, която се продава успешно вече няколко години в България. Високоскоростният прикачен култиватор има работна ширина 3 или 6 м и много успешно се използва за нарязване на растителни стебла и отпадъци след жътва, на есенници и пролетници. Особено подходяща е за слънчогледи и царевичи. С нея бързо и качествено се нарязва всичко по стърнището. Тя осигурява пълно раздробяване на растителната маса. След което, заравянето на отпадъците в почвата става лесно. Теглото на инвентара е

5,5 тона и е достатъчно да „въздейства“ върху растителните отпадъци при леки и средни почви. При по-тежки почви във всеки един от трите режещи валажи може да се добавя воден баласт и с това да се увеличи теглото ѝ до 7,5 тона. Този скоростен култиватор има по-ниски експлоатационни разходи в сравнение с конвенционалните култиватори. Това е естествен резултат от по-високата продуктивност и по-ниските разходи за поддръжка на износените работни органи.

Една от „тайните“ на GEACUT 600 е начинът, по който всеки от трите работни валежа е свързан към рамата. Това става чрез комплект от специални гумени тампони, действащи като амортизатори. Интелигентното инженерно решение позволява на машината да работи с по-високи скорости от обичайните. Двата крилатни валежа са прикрепени към съвместимите рамена чрез шарнирни щифтове, което им позволява да следват контурите на повърхността. Гръбнакът на това устройство е тръбният стоманен теглич като третият централен валеж и транспортните колела са монтирани отзад. Т.е. другите два работни валежа, които са закрепени за шасито с ъглови шарнири, позволяват „крилата“ да се гъват напред и нагоре до вертикално положение за транспортиране.

За да бъде използвано в целия капацитет и възможности, устройството трябва да се прикачи за трактор с мощност от поне 180 к.с. Машината може да работи в зависимост от нуждите и състоянието на стърнището с 20-25 км/ч. Работната ѝ скорост може да достигне до върховите 30 км/ч на полето, което е важно за оптимално използване и разпределение на фактора „време“.

Тя успешно се вписва в линиите на NO-TILL и Strip Till технологиите и не нарушава почвената структура. Нейната работа способства за по-бързото угниване на растителната маса след жътва.

Особеностите в конструкцията на сечката дават най-висока ефективност при обработката на стъбла и остатъци от слънчоглед, царевича, зърнени култури, рапица, тютюн, памук, покривни култури и т.н. С високата скорост на обработка на стърнищата, освен всичко останало, се избягва или се намалява значително употребата на пестициди и химикали. Създава се среда на активно естествено разграждане на остатъците вследствие на специфичния и ефективен контакт с почвата. Така се намалява поддръжката на обработваната земя с традиционните земеделски методи.

ЗЕМЕДЕЛИЕ С ИНОВАТИВНИ МАШИНИ И ТЕХНОЛОГИИ

тази гледна точка ще продължим да правим това. Несъмнено всеки земеделец се стреми да работи с нова, качествена техника и след добрата реколта миналата година търсенето продължава да бъде голямо. Забелязва се тенденция за

търсене на по-мощни машини, по-големи и производителни инвентари, тъй като времето за обработки често е недостатъчно и земеделецът трябва да има сериозен запас на ка-

Продължава на стр. 7



MULTIVA



Farmet

INOVEX

☎ 087 088 | 910 5050 ✉ info@inovex.bg 🌐 www.inovex.bg



РАЛОМЕКС®
„МАШИНИ ЗА МОДЕРНО ЗЕМЕДЕЛИЕ“

0700 18 187
www.ralomex.com



КОВ-4.2 X Окопен култиватор хидрофициран КОВ-4.2 Т Окопен култиватор с надлъжно транспортиране КОВ 4.2 S Окопен култиватор с „S“-образен орган

КСП-8.0 Култиватор за слята обработка ККП-80 Култиватор компактор КСП-10 ПП Култиватор с пружинен предпазител

Подгответе се за пролетна кампания 2022 год.

ЗА КОНТАКТИ:
адрес: гр. Завет, ул. „Освобождение“ 3
тел.: +359 8442 22 41; +359 8442 21 26
моб. тел.: 0889 38 55 23; 0887 22 96 02
e-mail: order@ralomex.com

2 ГОДИНИ ГАРАНЦИЯ



DIK ENGINEERING®

ПРОИЗВОДСТВО НА МАШИНИ ЗА РАСТИТЕЛНА ЗАЩИТА И АПЛИКАТОРИ ЗА ТЕЧНИ ТОРОВЕ

ДИК ИНЖЕНЕРИНГ - гр. Добрич
e-mail: office@dikengineering.com; tel/fax: 058/ 604639
0887/363 023; 0887/ 241 518



АГРОИНОВАЦИИ В ОВОЩАРСТВОТО

Интервю с проф. д-р Стефан Гандев - директор на Института по овощарство в Пловдив



- Проф. Гандев, кога започна Вашият трудов път в Института по овощарство в Пловдив? Бихте ли ни разказали накратко за неговото създаване и дейност?

- Постъпил съм на работа в Института през 1988 г. Работил съм в различни научни направления, но основните интереси на моята изследователска работа са резултатите на овощните видове, размножаването на овощните растения и всички аспекти на орехопроизводството.

Институтът по овощарство е създаден през 1952 г. с Постановление на МС. През периода 1952–1962 г. се полагат основите на научноизследователската му дейност.

Бързото развитие на института започва след създаването на Академията на селскостопанските науки в България (сега Селскостопанска Академия). Извършени са структурни и организационни промени в институтите и опитните стан-

ции у нас. Институтът по овощарство се развива като основен център на овощарската наука у нас. От началото на 70-те до края на 80-те години той изиграва основна роля при интензификацията на овощните градини и внедряването на нови сортове и технологии. Настъпилите политико-икономически промени в страната след 1989 г. доведоха до някои затруднения. Институтът преживя известна кадрова и финансова нестабилност, свързана с ниското заплащане и насочването на научните работници към печеливши частни фирми. След 2000 г. институтът отново зае своята водеща роля в овощарската наука.

Посочените по-горе дисбаланси започнаха да се преодоляват. В момента финансовото и научното състояние на института е стабилно. Постъпват достатъчно средства от проекти, финансирани от ССА и външни международни проекти. През последните 5 години сме работили по 27 проекта, от които 15 са с външно финансиране.

Продължава на стр. 7

ИЗЛОЖЕНИЕ „ДУНАВСКИ ОВОЩАРИ 2022“

След двугодишна пауза заради ковид епидемията на 26 март 2022 /събота/ Съюзът на Дунавските овощари организира петото издание на изложението „Дунавски овощари 2022“ в Русе. Участие в петото издание на форума ще вземат компании с фокус в обслужването на овощарския сектор - производство на посадъчен материал, препарати за растителна защита, торове. Ще бъде предоставена възможност за изложение на земеделска техника и оборудване, съоръжения, капково напояване. Ще се представят и фирми в областта на агроконсултации, финансиране и др., а входът е свободен за всички посетители!

Очакваме чуждестранно участие, на фирми от Полша, Испания, Румъния и Русия.

След положителните отзиви от В2В срещите в предходни издания, тази година отново се предвижда дискуссионен панел и възможност за директни срещи на земеделските стопани с представители на преработвателите, търговци на едро, търговски вериги и други.

Семинарната част на изложението включва презентации на НССЗ по актуални теми, научни презентации в областта на овощарството, дискусии.

За първи път в рамките на събитието е планирано провеждането и на фермерски базар за регионални агропродукти. В него ще се включат производители на плодове, зеленчуци, посадъчен материал, мед, ядки, вино, натурални сокове, сушени плодове, конфитюри и сладка.

За откриването на изложението са изпратени покани към министъра на земеделието, изпълнителния директор на ДФ „Земеделие“, областни служби по земеделие, кметове, институции и др.

Изложението „Дунавски овощари 2022“ се организира от Съюза на Дунавските овощари. Ще се проведе в ОЗК Арена – Русе с подкрепата на

Министерството на земеделието и ДФ „Земеделие“ и при стриктно спазване на въведените в страната противоепидемични мерки. За посетителите без зелен сертификат ще бъдат безвъзмездно осигурени бързи антигенни тестове за Covid19.

По материали на Съюза на Дунавски овощари

ОЗК АРЕНА РУСЕ

ФЕРМЕРСКИ БАЗАР

26 МАРТ '22

БЕЗПЛАТЕН ШАНД ЗА:

ПЛОДОВЕ, ЗЕЛЕНЧУЦИ, МЕД, ЯДКИ, ВИНО, НАТУРАЛНИ СОКОВЕ, СУШЕНИ ПЛОДОВЕ, КОНФИТУРИ, СЛАДКА, ПОСАДЪЧЕН МАТЕРИАЛ

ЗАПИШЕТЕ СЕ НА ТЕЛЕФОН 0888 656598 ДО 11 МАРТ

СПЕЦИАЛИЗИРАНО ИЗЛОЖЕНИЕ ДУНАВСКИ ОВОЩАРИ

„BANKO 97“ FOOD

1000 София, ул. Екзарх Йосиф 87 А - магазин

Тел.: +359 2 983 13 42, 983 14 76 GSM: +359 888 508 501, 888 379 479
Има: +359 2 983 34 96 +359 878 633 496
e-mail: banko97@vsk.bg e-mail: banko97@datacom.bg

TERAWET

Суперабсорбент

Абсорбент за подпомагане на листната гравитация и бърза растителност

▲ тревни площи ▲ земеделски култури
▲ цвешни алаки ▲ зеленчукови култури
▲ грабеста ▲ алаки ▲ овощни
▲ храсти ▲ салатови ▲ тревни растения ▲ пасищни

ХАРАКТЕРИСТИКА

Химична основа: Орековен калиев полиакрилатен/ полиакрилатен съплицер.
Форма: Бели гранули с размер от 20 до 2000 микрометра.
Плътноста: 540 ± 7-40 г/куб. м. - RH: 6,0 - 6,8.
Съдържание на вода: 55 ± 7-2%.
Съхранение: Препоръчително време на сухо място.

26 МАРТ 2022

ОЗК АРЕНА РУСЕ

СПЕЦИАЛИЗИРАНО ИЗЛОЖЕНИЕ

ДУНАВСКИ ОВОЩАРИ

С ПОДКРЕПАТА НА:

МИНИСТЕРСТВО НА ЗЕМЕДЕЛИЕТО

ДЪРЖАВЕН ФОНД ЗА ЗЕМЕДЕЛИЕ

СЪЮЗ НА ДУНАВСКИТЕ ОВОЩАРИ

ИНСТИТУТ ПО ОВОЩАРСТВО ПЛОВДИВ

Вашият надежден партньор в овощарството!

Произвеждаме и Ви предлагаме:

- Овощен посадъчен материал от семкови, костилкови, орехоплодни и ягодоплодни овощни видове и подложки
- Технологии за създаване и отглеждане на овощни градини
- Анализ на почвени и листни проби
- Обучение чрез открити дни, семинари и изложби, демонстрационни полета, научна литература, брошури, листовки
- Консултации по овощарство

За контакти: Пловдив 4004
кв. „Остромила“ № 12, тел.: 032 692349,
e-mail: instov@abv.bg, www.fruitgrowinginstitute.com

МАШИНИ ВТОРА УПОТРЕБА

КОМБАЙНИ

Марка / модел	К.С.	Година на производство	Моточасове
John Deere W650	302	2010	3223
John Deere S690	530	2009	4401
Deutz-Fahr 6090HTS	330	2011	3633

ТРАКТОРИ

Марка / модел	К.С.	Година на производство	Моточасове
John Deere 6150M	150	2014	3788
Case Magnum 250	250	2009	7700
Landini 7-210	180	2012	8637

ДРУГИ МАШИНИ

Марка / модел	Технически данни	Година на производство
Kuhn Плуг MultiLeader 7T		2020

За контакти: 0888 586242, „МЕГАТРОН“ ЕАД
www.megatron.bg

КОМБАЙНИ

Марка / модел	К.С.	Год. на произв.	Локация
CR 9090 T3 с хедер Varifeed	530/571	2009	Русе
CX840 с хедер 20FT и колесар (МЧ 4950)	299	2005	Добрич
Challenger CH654B-09, хедер за бяла жътва и количка (МЧ 2209/ 1385)	378	2010	Плевен
CASE, 2388 с хедер 20ft и колесар (24.07.19-МЧ 6840/ 5507)	325	2005	Русе
John Deere W650 с хедер 6.00 m	350	2008	Стара Загора
Laverda 296LCS (5370 МЧ)	275	2009	Русе
Massey Ferguson 38			Стара Загора
Claas Dominator 108 SL (5438 МЧ-14.10.20)	220	1994	Стара Загора

ТРАКТОРИ

Марка / модел	К.С.	Год. на произв.	Локация
T8.390 T4A (29.01.19-МЧ 3121)	340/389	2013	Стара Загора
T8050 (МЧ 7750)	320/350	2008	Стара Загора
T8030 (МЧ 8000)	270/300	2009	Русе
T8040 (МЧ 11091)	304	2008	Добрич
CASE Magnum 340 (МЧ 5498)	340	2013	Стара Загора
Deutz Fahr Agrottron K430 (МЧ 2700)	125	2012	Плевен
XT3-17221-21	240	2014	Добрич
CASE 335 (МЧ 10053)	330	2009	Стара Загора
CASE Magnum MX 240 (МЧ 10 000)	235	2003	Добрич
CASE MX270 (МЧ 14 506)	270	2004	Стара Загора

СТРОИТЕЛНА ТЕХНИКА

Марка / модел	К.С. НОМ/ МАКС ЕРМ	Год. на производство	ПРЕДЕН МОСТ	КОФА бв1	СКОР. КУТИЯ
LB115B (МЧ 5860)	111	2006	4x4	да	PowerShift

За контакти: 0700 46 666, ИНТЕРАГРИ България АД;
www.interagri.bg

Предаване на Радио Пловдив „ЖИВА ЗЕМЯ“
с Николай Чапански. Всяка вечер от вторник до петък
тел. 088/868 85 08

КОМБАЙНИ

Марка / модел	К.С.	Година на производство	Моточасове
Massey Ferguson 7256	270	2003	5867
Massey Ferguson MF7272	300	2004	5695
CLAAS Dominator 68	150	2003	5005
Challenger CH680	460	2009	992
John Deere 1188SII	210	1991	8490
Class Lexion 450	320	1999	

ТРАКТОРИ

Марка / модел	К.С.	Година на производство	Моточасове
Challenger CH85E	410	1998	13 873
Massey Ferguson MF6480	143	2004	14 000
Fendt 926	270	1999	9 273
Challenger MT855E	496	2015	2 200
MF 6615 D6 ESS	150	2017	1500
KUBOTA M9540	100	2010	4500

ДРУГИ МАШИНИ

Марка / модел	Година на производство
ТЕЛ. ТОВАРАЧИ: DIECI AS37.7 / KCC1851348 – 5244 м.	2017 г.
GOIZIN TAURUS 4+1 SBC.	2012
Plough - Gregoire Besson SPSF – B9	2009
Plough - GOIZIN Orion 5+3 SBC	2013
Сеялка - Sola Neumasem 699 450/36	2008

Продажба и наем на употребявани машини.

За контакти: 7007, 02 9309970,
„ВАРЕКС“ ООД; www.varex.bg

КОМБАЙНИ

Марка / модел	К.С.	Година на производство	Моточасове
FENDT 6300 C	305	2009	5315
FENDT 6270 L	305	2010	5369
FENDT 6250 E	250	2009	0
FENDT 6250 E	250	2011	3030
JOHN DEERE T660i	400	2009	4676
CASE 2188	380	2000	9250
CLAAS MEGA 218	270	1995	5449
CLAAS MEGA 204	200	1994	7486
ROSTSELMASH DON 1500B	235	2006	4500
ROSTSELMASH DON 1500B	235	2004	5745

ТРАКТОРИ

Марка / модел	К.С.	Година на производство	Моточасове
FENDT 939 VARIO	396	2012	6940
FENDT 936 VARIO	366	2009	3313
FENDT 933 VARIO	319	2010	10840
FENDT 828 VARIO	287	2016	4448
Fendt 718 Vario	188	2013	6020
NEW HOLLAND T8050	320	2008	10489
NEW HOLLAND T3040	53	2015	44
CASE MX 270	300	1999	14600
CASE MXM 310 Magnum	310	2006	7783
PRONAR 8140	260	2009	0
JOHN DEERE 6630	130	2010	3120

ТОВАРАЧИ

Марка / модел	К.С.	Година на производство	Моточасове
Manitou MLT 845	120	2004	5378

За контакти: 042 919 700, „ЗЛАТЕКС“ ООД;
www.zlatex.com

ТАЛОН ЗА БЕЗПЛАТНА ГРАЖДАНСКА ОБЯВА

Име _____	Фамилия _____	Съдържание на обявата: _____
Адрес _____		_____
Дата _____	Подпис _____	Телефон _____

Малка обява (до 20 думи) ще бъде отпечатана безплатно в нашия вестник, ако я изпратите с този талон на адрес: 1612 София, ж.к. „Лагера“, ул. „Съвет на Европа“ 6-8, ап.8, тел. 02/876 50 67 или E-mail: zi@zemedelskatehnika.com

СЕМЕНА ЗА СЕИТБА, ПРЕДЛАГАНИ ОТ ДЗИ - Г. ТОШЕВО

ВИД	№	СОРТ	КАТЕГОРИЯ/ЦЕНА БЕЗ ДДС				ВИД / ОПИСАНИЕ
			850 лв./тон	650 лв./тон	550 лв./тон	3 000 лв./тон	
ФАСУЛ		ЕЛИКСИР	Б		СП		ср. едър, бял, храстов. растение
		СКИТИЯ	Б		СП		ср. едър, бял, изпр. растение
		БЛЯН			СП		ср. едър, бял, изпр. растение
		УСТРЕМ			СП		ср. едър, бял, изпр. растение
		ВЕЖЕН			СП		ср. едър, пъстър, изпр. растение
ЛЕЩА		ИЛИНА	Б		СП		средно едра, зелена
ГРАХ		МИШЕЛ	Б		СП		фуражен
		КРИСТАЛ			СП		фуражен
		ДОБРОТИЦА	Б				фуражен
СЛЪНЧОГЛЕД		ФАВОРИТ					за директна консумация
		ДАРА			МАСЛОДАЕН ХИБРИД		експрестолерантен
		КРАСЕЛА			МАСЛОДАЕН ХИБРИД		конвенционален
		ЕНИГМА СLP			МАСЛОДАЕН ХИБРИД		клиърфийлд плус

За контакти: Тел.: 058/653 275; 058/603 125, ДЗИ, Г. Тошево

СЕМЕНА ЗА СЕИТБА, ИНСТИТУТ ПО ЗЕЛЕНЧУКОВИ КУЛТУРИ „МАРИЦА“ - ПЛОВДИВ

Култура	Сорт	Цена на дребно с ДДС				Цена на едро с ДДС		
		Пакетирани в опаковки гр./лв.				Минимален брой опаковки/лв.		
		0.5	1	5	10	100	150	брой опаковки
Домати								
Индетерминантни	Алено сърце	5.00					20 бр. от 0.5 гр.	4.00
	Розово сърце	5.00					20 бр. от 0.5 гр.	4.00
	Идеал		2.00		7.00		20 бр. от 1 гр. 10 бр. от 10 гр.	1.50 6.00
	Пловдивска каротина	2.00					20 бр. от 0.5 гр.	1.50
Тип чери	ИЗК Аля		2.00				20 бр. от 1 гр.	1.50
Полудетерминантни	Пауталия		2.00		60.00		20 бр. от 1 гр. 5 бр. от 100 гр.	1.50 55.00
Детерминантни	Копнеж F ₁	3.00					20 бр. от 0.5 гр.	2.50
	Миляна		2.00		60.00		20 бр. от 1 гр. 5 бр. от 100 гр.	1.50 55.00
	Прометей		2.00		60.00		20 бр. от 1 гр. 5 бр. от 100 гр.	1.50 55.00
Пипер								
Тип капия	Ивайловска капия		3.00		45.00		20 бр. от 1 гр. 10 бр. от 100 гр.	2.50 40.00
Зелен пипер	Севрия 600	2.00			25.00		20 бр. от 0.5 гр. 10 бр. от 100 гр.	1.50 20.00
	Стряма		2.00		4.00		20 бр. от 1 гр. 20 бр. от 10 гр.	1.50 3.50
Лют пипер	Джулюнска шипка 1021	2.00					20 бр. от 0.5 гр.	1.50
Червен пипер за мелене	Букетен 50				35.00		5 бр. от 100 гр.	30.00
Краставици								
	Гергана		2.00		15.00		20 бр. от 1 гр. 10 бр. от 100 гр.	1.50 12.00
	Тереза		2.00		15.00		20 бр. от 1 гр. 10 бр. от 100 гр.	1.50 12.00
Корнишони	Тони F ₁		2.00		25.00		20 бр. от 1 гр. 10 бр. от 100 гр.	1.50 20.00
Пъпеши								
	Хибрид 15 F ₁			6.00	80.00		20 бр. от 5 гр. 20 бр. от 100 гр.	5.50 75.00
	Хибрид 1 F ₁			6.00	80.00		20 бр. от 5 гр. 20 бр. от 100 гр.	5.50 75.00
	Победител F ₁			6.00	80.00		20 бр. от 5 гр. 20 бр. от 100 гр.	5.50 75.00
	Десертен 5			2.00	15.00		20 бр. от 5 гр. 20 бр. от 100 гр.	1.50 10.00
Тиквички								
	Бистра F ₁			2.50			20 бр. от 5 гр.	2.00
Тиква	Мускатна 5117					12.00	1 бр. от 10 кг. 20 бр. от 150 гр.	750.00 10.00
Бяло главесто зеле								
Ранно полско производство	Пълдинер				2.00		20 бр. от 10 гр.	1.50
Късно полско производство	Балкан				2.00	10.00	20 бр. от 10 гр. 20 бр. от 100 гр.	1.50 8.00
	Кьосе 17				2.00	10.00	20 бр. от 10 гр. 20 бр. от 100 гр.	1.50 8.00
	Пазарджишко подобро 16				2.00	10.00	20 бр. от 10 гр. 20 бр. от 100 гр.	1.50 8.00
	Пазарджишко червено				2.00		20 бр. от 10 гр.	1.50
Броколи	ИЗК Искра	1.50					20 бр. от 0.5 гр.	1.00
Градински грах	Марси					2.00	20 бр. от 100 гр.	1.00
Лук	Асеноградска каба 5			2.00			20 бр. от 5 гр.	1.50
Магданоз	Фестивал 68			2.00			20 бр. от 5 гр.	1.50
Салатно цвеклоБИО	Бордо 60			3.00			20 бр. от 5 гр.	2.50

за контакти: 032/ 915 12 27; Институт по зеленчукови култури „Марица“ - Пловдив

ЗЕМЕДЕЛИЕ С ИНОВАТИВНИ МАШИНИ И ТЕХНОЛОГИИ

Продължава от стр. 3

пацитет, с който може бързо да се направи обработката, да се ожъне и т.н. Тоест всички търсят все по-производителни, мощни и големи машини. От друга страна има много земеделци, работещи изцяло или частично с технология с минимални обработки или пък No-till. Това разбира се повишава интересът на тези клиенти към нов вид за България машини като директни сеялки и други специфични за конкретната технология инвентари.

- Разкажете за Вашето сътрудничество с изложението АГРА?

- Първата ни голяма инициатива е Новата АГРА, която се провежда в периода 9 – 13 март в Международен панаир Пловдив. Това е най-мощното му издание не само по повод юбилея от 30 години, който навършва АГРА, а и поради факта, че новата Асоциация на производителите и вносителите на земеделска техника и технологии (АГРОТЕХ) е съорганизатор на изложението и членовете на асоциация-

та участват мащабно на събитието.

АГРА е на практика изцяло заета, като чистата изложена площ е над 40 000 кв.м., от които над 20 000 са заети от Асоциацията, така че има силно представяне на нашите членове и като цяло на бранша.

- Отличието „Принос в механизацията на земеделието“ се провежда за 9-ти път. То се превърна в Празник на механизацията. Асоциацията АГРОТЕХ ще подкрепи ли Отличието и ще участват ли нейните членове с нова техника тази година?

- За нас ще бъде удоволствие да подкрепим тази чудесна инициатива. Много от членовете на асоциацията са участвали през годините и несъмнено и тази година ще има участници. Но не е тайна, че много от премиерите на нови модели от производителите бяха отложени заради Ковид пандемията, но новости има и ще ги представим на българските земеделци.

Доц. г-р инж. Милка Бобева

АГРОИНОВАЦИИ В ОВОЩАРСТВОТО

Продължава от стр. 4

В момента обработваме 2100 дка земя в три участъка – Пловдив, Асеновград и Цалапица, като производственият акцент е върху производството на овощен посадъчен материал.

Институтът е търсен партньор както в страната, така и в чужбина. Големият брой проекти е доказателство за това. През последните 5 години, 420 наши публикации са цитирани, от които 184 в списания с импакт фактор. Колегите от института са написали 190 статии, от които 78 са в списания с импакт фактор. Имаме написани 2 монографии. Участвали сме в 35 международни форуми.

В момента в института работят 90 човека. Учените са 22, от които половината са хабилитирани, като 43% от учените са до 35-годишна възраст.

- Какви са приоритетите на научно-изследователската дейност?

- В Института по овощарство са обособени два отдела – „Селекция, генетични ресурси и биотехнологии“ и „Агротехника и растителна защита“, които определят основните направления на изследователската работа. Създават се нови сортове, отговарящи на съвременните световни изисквания за качество и устойчивост на болести. Растителната защита е насочена към проучвания за биологично и конвенционално отглеждане на овощните видове. Интерес за колегите растително-защитници представлява и проучването на някои нови и основни болести и неприятели. Разработени са редица технологии за отглеждане на овощните култури, като някои от тях са многократно награждавани на различни форуми.

- Посочете селекционните постижения на Института по овощарство?

- В института се развиват селекционни програми за основните за страната овощни видове. За 70 години тук са селектирани над 90 различни сорта ябълки, круши, череша, праскови, сливи, орехи и др. Основните селекционни цели винаги са били свързани с добро качест-

во на плодовете, добра адаптивност на сортовете, което включва устойчивост на биотични и абиотични стресови фактори, висока родовитост. В последните години обръщаме все по-голямо внимание на устойчивостта на сортовете към стресовите фактори, предизвикани от климатичните промени. Селекционните програми са съобразени с овощния вид – при сливата се търси устойчивост на вирусната болест „шарка“, при прасковата устойчивост на къдравост и брашнеста, устойчивост към болести и повратни пролетни мразове при кайсията, ранозрелост и самофертилност при черешата и т.н.

Последните селекционни постижения на Института са двата сливови сорта Сирма и Пагане, които имат отлично качество на плодовете и са толерантни към вирусното заболяване „шарка“. Добре познати и внедрени в производството са прасковените сортове Ласкава и Евмолпия, устойчиви на къдравост и брашнеста мана. Институтът има значителни постижения в селекцията на черешата. Създадени са новите сортове Косара, Розалина и Тракийска хрущялка. Най-късно е стартирала селекционната програма на института при кайсията. При този вид е създаден богат хибриден генофонд с фактор за устойчивост към „шарка“, установен с молекулярни маркери.

- Кои овощни видове са най-подходящи за отглеждане в България?

- Това е личен избор, но той трябва да бъде внимателно прецизиран. От една страна, да се има предвид какво се търси на пазара, а от друга, дали почвено-климатичните условия на дадения район са подходящи за избрания за отглеждане овощен вид. Считаю, че отглеждането на ябълкови и крушови плодове у нас е подложено на сериозна конкуренция от страна на производителите от Италия, Полша, Белгия и др. страни. Освен това, тези две култури изискват големи инвестиции, имат тежка растителна защита и разбира се много познания, касаещи резитбата, прореждането на завързките, болестите

и неприятелите. Считаю, че с тези две култури трябва да се занимават производители, които са в състояние да създадат овощни градини над 200–300 дка, за да могат да подготвят еднотипни сортови партиди за пазара. Що се касае за останалите овощни видове, считам, че нашата страна има потенциал и добра перспектива да отглежда череша, праскова, слива и орех. Предлагам на нашите земеделски производители да направят своя избор след консултации със съответните специалисти на Института по овощарство в Пловдив.

- Има ли на пазара търсене и каква е реализацията на предлагания от вас овощен посадъчен материал?

- През последните години ние акцентираме върху производството на овощен посадъчен материал. Понеже попитахте каква е реализацията, искам да отбележа, че посадъчният материал свършва в рамките на първия месец след стартиране на продажбите. Разбира се, нашето количество не е голямо – около 50 000 растения на година, но е важно да се отбележи, че основната дейност на института не е предлагане на плодова продукция и посадъчен материал, а провеждането на научноизследователска дейност. За да улесним производителите, модернизираме лабораторията по агрохимия със съвременна апаратура, така че в момента сме готови да поемем заявки от производителите за извършване на почвени анализи.

- От създаването си вестник „Земеделска техника“ работи много успешно с Института по овощарство. Как ще продължи нашето ползотворно сътрудничество?

- Първо искам да благодаря на Вас и колегите Ви за ползотворното ни сътрудничество. Вестник „Земеделска техника“ успешно обединява образованието, науката и бизнеса и е търсен от интересувашите се от земеделие. Убеден съм, че нашето сътрудничество ще продължи все така успешно.

Петя Костагинова

30 ГОДИНИ СПИСАНИЕ „ГОРА“

Тази година сп. „Гора“ – издание за горско, ловно стопанство и екология, отбелязва 30-годишнината от излизането на първия си брой. Заглавията на горската периодика през над 120-годишното ѝ съществуване са много и ние се гордеем с нашата история. Само 4 от тях обаче са поредните приемници на традициите на горския печат, които се преливат едно в друго, сменяйки само имената си – „Лесовъдец“, „Горски преглед“, „Горско стопанство“ и „Гора“. Нашият пръв предшественик е сп. „Лесовъдец“, което се появява през 1899 г., двадесет години след създаването в България на централната служба по горите и Българското горско дружество, което става издател на „Лесовъдец“. От него излизат само 7 книжки, но факлата на горския печат е запалена, за да не изгасва никога. Негово място заема сп. „Горски преглед“,

което се издава до 1944 г., а след него идва сп. „Горско стопанство“, чийто издател е Министерството на горите и горската промишленост, после и Асоциация със същото име. След смяна на социално-икономическия строй в България през 1989 г. изискванията към периодичния печат се променят. За да продължи да го има горското списание, то трябваше да промени изцяло съдържанието и визията си, да стане четивно и търсено от лесовъдската колегия в страната.

Така през 1992 г. се появява първият брой на списание, чието име е ясно и кратко – „Гора“. Издателят, в лицето на новосъздадения Комитет по горите, редакционната колегия и първият главен редактор инж. Богдан Богданов, утвърждават новата концепция, в основата на която залегна пряката връзка с горската аудитория, базирана на ин-

формация и снимки. През 1994 г. главен редактор на сп. „Гора“ става инж. Борис Господинов, завършил Лесотехническият университет и Факултета по журналистика на Софийския университет. Щатният фоторепортер на списа-

Продължава на стр. 10



Главни редактори на сп. „Гора“ /от ляво надясно/: Юлия Събчева, Борис Господинов и Светлана Бънзарова

СЕДМИЦА НА ГОРАТА - ИСТОРИЯ НА ПРАЗНИКА

Лесовъдската гилдия отбелязва всяка година в първата седмица на месец април своя празник „Седмица на гората“. Тази година се навършват 97 години от неговото първо честване, макар че действията по възстановяването, стопанисването и опазването на българските гори започва веднага след Освобожданието през 1878 г. Новосъздадената държава първоначално създава охранителни звена от пеши и конни горски стражари от местните администрации. Една година по-късно на 5 юли 1879 г. е изграден самостоятелен сектор „Надзор на лесовете“ към Отделението за държавните имоти и рудите към Министерство на финансите, с което се поставя началото на държавната горска служба в България.

През 1883 г., Министерството на народното просвещение изпраща писмени указания до всички училища в страната за създаването на разсадници. Учителят Никола Василев от гр. Ловеч пръв се отзовава и открива разсадник над града в местността „Куклата“. В него той учи децата да произвеждат

фиданки, които през 1898 г. залесяват в местността „Стратеш“. Идеята за разсадници и залесявания се подема и от други учители, по-изявени, от които са и двама копривденски учители Нейко Азманов и Иван Джартазанов. Те заедно със своите ученици засаждат през 1901 г. първите иглолистни фиданки около училището и три години по-късно ги залесяват по оголените баири на града.

През 1905 г. започва активна и целенасочена дейност по овладяването на поройните реки и дерета и залесяването на милионите декари оголени и ерозирали терени, съществуващи във всяко населено място.

Така на 12 април 1925 г. (Благовещение) Министерство на народното просвещение и Министерството на земеделието и държавните имоти официално регламентират Празник на залесяването, който по-късно преминава в „Седмица на гората“. В този ден в храм-паметника „Св. Александър Невски“ е отслужен молебен за граждани, учители, ученици, които след това залесяват в парковете

и покрайнините на гр. София 420 000 горски фиданки и

20 кг семена. Празникът на залесяването е утвърден със Закона за горите, приет през същата година, в чийто чл. 131 се казва: „...всяка година най-малко по два дни да се употребяват за работа по залесяването и в горските култури. Освен това всяка година през пролетта Министерството на земеделието и държавните имоти в съгласие с това на Народното просвещение урежда Празник на залесяването, в който са длъжни да вземат участие учениците от всички училища заедно с учителите, а така също и войската и трудоваците“.

За първи път предложението Празникът на залесяването да продължи цяла седмица вместо един ден е изказано на страниците на списание „Горски преглед“ (кн. 1-2, 1934 г.) и идеята се осъществява още същата година от 15-ти до 22-ри април.

От 1937 г. Празникът на залесяването (4-11 април) се чества по утвърдена от министъра на земеделието и държавните имоти програма, която включва „словесна, печатна, картинна и друга пропаганда за запазването и разумното използване на българските гори, а от 1940 г. той прераства с продължителност от една седмица в две. Празникът не се отбелязва по време

Продължава на стр. 12

Граждани от Панагюрище залесяват по време на първия Празник на залесяването през 1925 г. в м. Пирамидите - Тесния дол край града.



СЕВЕРОЗАПАДНО ДП
ДЪРЖАВНО ЛОВНО СТОПАНСТВО
„ВИТИНЯ“

ОРГАНИЗИРА ЛОВЕН ТУРИЗЪМ

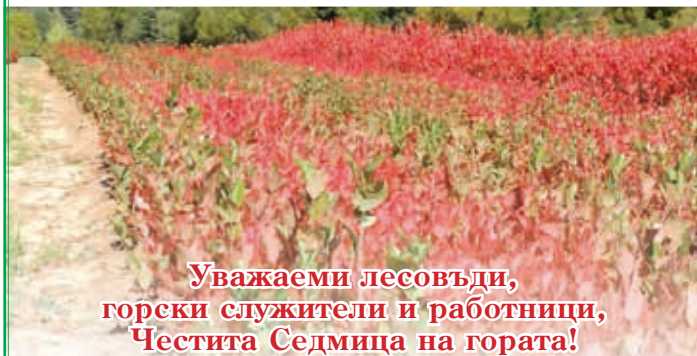
дива свиня, благороден елен, елен лопатар, муфлон, сръндак, хищници, фазани
2140 гр. Ботевград;
местност „Витиня“; П.К. 7
тел.: 0888 199 969
e-mail: ddsvitinia@abv.bg





ТП „ДЪРЖАВНО ГОРСКО СТОПАНСТВО – БОРИНО“

4824, с. Борино, ул. „Родопи“ № 20, обл. Смолян,
e-mail: dgsborino@ucdp-smolian.com



**Уважаеми лесовъди,
горски служители и работници,
Честита Седмица на гората!**



Горски разсадник „Хайдушки дол“ произвежда и
предлага фиданки от Арония (Arónia melanocágra).
Ръководител на разсадника, тел.: 0887 782842



МИНИСТЕРСТВО НА ЗЕМЕДЕЛИЕТО ЮЖНОЦЕНТРАЛНО ДЪРЖАВНО ПРЕДПРИЯТИЕ СМОЛЯН Държавно горско стопанство Пазарджик

4400 Пазарджик, ул. „Ал. Стамболиевски“ 30 ☎ 034 444 099, e-mail: dgsrazardjik@ucdp-smolian.com

Държавно горско стопанство Пазарджик предлага за
закупуване на атрактивни цени, висококачествен посадъчен
материал от:

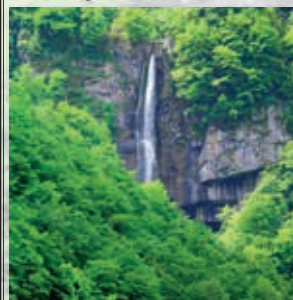
- ✓ Лескови фиданки от следните сортове: бадемовиден,
римски, тонда джентила, ран трапезундски.
- ✓ Тополови фиданки от евроамерикански хибридни
клонове.
- ✓ Семенищни фиданки от дъб и други широколистни
видове.
- ✓ Декоративни дървета и храсти

За контакти: Тел.: 034 / 444 099; Тел. 0887 330 845



ДИРЕКЦИЯ НА ПРИРОДЕН ПАРК ВРАЧАНСКИ БАЛКАН

Дирекция на ПП „Врачански Балкан“
тел: 09189 22, www.vr-balkan.net
e-mail: vratchanskiybalcan@abv.bg



**Заповядайте в Природен
парк „Врачански Балкан“!
Планината ще Ви очарова с
живописни водопади, скални
феномени и привлекателни
пещери!**



МИНИСТЕРСТВО НА ЗЕМЕДЕЛИЕТО ЮЖНОЦЕНТРАЛНО ДЪРЖАВНО ПРЕДПРИЯТИЕ ТП „ДЪРЖАВНО ГОРСКО СТОПАНСТВО – ПЛОВДИВ“

Горски разсадник „Голямоконарско шосе“ предлага фиданки
за озеленяване от дървесни и храстови видове



4002 ПЛОВДИВ, бул. „6-ти Септември“ 93; e-mail: dgsplovidiv@ucdp-smolian.com; тел: 0882354904

30 ГОДИНИ СПИСАНИЕ „ГОРА“

Продължава от стр. 8

нието – Йордан Дамянов, назначен през 1996 г., внесе своя творчески почерк в изданието.

За много кратко време „Гора“ стана не само четено, но и обичано списание сред лесовъдската колегия и всички работещи в горите. То осъществи програмните си идеи да бъде в епицентъра на живота на горския сектор, като това стана с много пътувания на журналистите от редакцията за срещи с хората от практиката и науката. Те получиха своето списание с темите, които ги вълнуват. Ние получихме доверието им и го възприехме като отговорност. Подкрепени бяхме с абонамент, реклами, дописници от страната и много сериозни материали на цялата ни научно-практическа аудитория.

Гилдията бе горда, че си има издание, и почти всички ръководители на централното горско ведомство ни оказваха силна подкрепа и съдействие. Какво повече му трябва на едно издание – да бъде търсено, четено, авторитетно и богато на приятели и съмишленици.

Постарахме се да има приемственост в нашия делник

на горски журналисти, запазахме традициите и продължаваме да надграждаме. Най-голям принос в просперитета на списанието има инж. Борис Господинов, който го оглавява до 2020 година. Много свежест и професионализъм в съдържанието на сп. „Гора“ като главен редактор внесе Юлия Събчева и съм убедена, че ще продължи да го води успешно и занапред. В момента отговорността списание „Гора“ да бъде още по-зряло, полезно, четено и обичано нося аз, Светлана Бънзарова, журналист с 40-годишен стаж в горския периодичен печат.

Обръщайки поглед назад, за да види своите предшественици и своето начало, колективът на редакцията на сп. „Гора“ изпитва удовлетворение от труда си. А отправяйки погледа си напред, мечтае да стане още по-добро издание за горите и екологията, за хората от най-великата професия, която създава и поддържа живота на планетата, и да отбелязва нови юбилеи, разчитайки на по-млади горски журналисти.

Светлана Бънзарова
Главен редактор на сп. „Гора“

ТОП 8 ТЕНДЕНЦИИ В СЕЛСКОТО СТОПАНСТВО ПРЕЗ 2022 Г.

Изминахме дълъг път от обработването на първото парче земя и се научихме да отглеждаме добитък. Сега обществото открива и разработва гениални земеделски методи, които преди десетилетия биха били невъзможни. Иновациите продължават да се развиват и изглежда, че скоро няма да спрат. Ето някои от най-добрите тенденции в селскостопанската индустрия, които виждаме за 2022 г. и в следващите години.

1. Прецизно земеделие

Със саксия пълна с пръст, семена за засаждане, вода и малко време, има доста голям шанс да пожънете плодовете на труда си. Но устойчив, надежден начин за получаване на култури с висок добив в много по-голям мащаб изисква по-сложна процедура. Тя се превръща в балансиран процес за това какви видове хранителни вещества или ресурси да използвате, къде да ги приложите и в какво количество.

Прецизното земеделие е науката за

събиране и анализиране на данни за вземане на решения за обработване на земя и подобряване на добива. Тя взема най-доброто, което модерната технология може да предложи и го включва в основите на селското стопанство.

Най-ранната поява на това, което се превърна в прецизно земеделие, беше по времето, когато системите за глобално позициониране (GPS) станаха достъпни. Сателитните изображения позволяват създаването на специфични за обекта карти, които показват точна информация за добива, топографията, нивата на хранителните вещества в почвата и много други. Познаването на специфичните условия на определени местоположения позволява въвеждане на променливи величини, оптимизиране на количеството работа и ресурси.

2. Предиктивна аналитика

Селското стопанство се счита за традиционна дейност. Това обаче не означава, че и то не използва развитието

и ползите от съвременните иновации. Прогнозният анализ, например, е технология с неограничени приложения, която се оказва полезна в различни индустрии, особено в селското стопанство.

Казано по-просто, прогнозният анализ работи, като взема големи количества данни, базирани на много различни променливи. Той може да се прилага както за производствените аспекти на селското стопанство, така и за пазарния анализ.

Прогнозните анализи в агрономическото производство са свързани много с това как работи прецизното земеделие. Историческите данни от производителността на една ферма се вземат и анализират, за да се екстраполират бъдещи решения. Например, информация от сензори в цялата ферма ви казва кога и кои видове хранителни вещества да използвате.

Другото приложение на прогнозната аналитика е по-скоро от икономическа

БИЗНЕС ИНФОРМАЦИЯ

Нови нормативни актове за земеделието,
м. НОЕМВРИ 2021 Г. – МАРТ 2022 Г.

ДВ, брой 94/12.11.2021

Наредба за изменение и допълнение на Наредба № 11 от 2007 г. за условията и реда за признаване на организации на производители на плодове и зеленчуци и на техните асоциации и за условията и реда за одобряване и изменение на одобрените оперативни програми (ДВ, бр. 42 от 2007 г.)

ДВ, брой 101/3.12.2021

Постановление № 408 от 29 ноември 2021 г. за изменение и допълнение на устройствения правилник на Селскостопанска академия, приет с Постановление № 151 на Министерския съвет от 2018 г. (ДВ, бр. 63 от 2018 г.)

ДВ, брой 103/10.12.2021

Наредба № 13 от 30 ноември 2021 г. за условията и реда за осъществяване на първа продажба на продукти от риболов. В сила от 10.12.2021 г. Издадена от министъра на земеделието, храните и горите Обн. ДВ. бр.103 от 10 Декември 2021г.

ДВ, брой 106/15.12.2021

Наредба за хранителните добавки. В сила от 30.12.2021 г. Приета с ПМС № 434 от 10.12.2021 г. Обн. ДВ. бр.106 от 15 Декември 2021г.

ДВ, брой 110/24.12.2021

Постановление № 447 от 22 декември 2021 г. за одобряване на допълнителни разходи по бюджета на Министерството на земеделието за 2021 г.

ДВ, брой 111/31.12.2021

Решение за избиране на комисия по земеделието, храните и горите

ДВ, брой 1/04.01.2022

Решение № 894 от 30 декември 2021 г. за приемане на план за управление на Природен парк „Българка“

ДВ, брой 9/01.02.2022

Меморандум за разбирателство между Министерството на земеделието на Република България и Министерството на земеделието, горите и водното стопанство на Република Северна Македония за сътрудничество в областта на земеделието, аграрните науки, селските райони и горското стопанство като основа за водене на преговори

ДВ, брой 20/11.03.2022

Наредба за изменение и допълнение на наредба № 6 от 2018 г. за условията и реда на предоставяне на финансова помощ по национална програма за подпомагане на лозаро-винарския сектор за периода 2019 - 2023 г. (ДВ, бр. 93 от 2018 г.)

ДВ, брой 21/15.03.2022

Постановление № 29 от 10 март 2022 г. за одобряване на промени по бюджета на Министерството на земеделието за 2022 г. във връзка с участие на капитала на еднолично акционерно дружество с държавно участие в капитала „Сортови семена - Елит“ – ЕАД.

ТОП 8 ТЕНДЕНЦИИ В СЕЛСКОТО СТОПАНСТВО ПРЕЗ 2022 Г.



гледна точка. Колебанията в пазарните цени за конкретни култури пряко влияят върху стойността на труда, вложен в отглеждането на културите. Възможността да имате представа за бъдещи ценови прогнози играе стратегическа роля за поддържане на стабилност на предлагането и задоволяване на търсенето.

3. Градско земеделие

Най-характерното за селското стопанство е, че за него се изисква съществена част земя. Модернизацията и увеличаването на населението направиха още по-предизвикателно придобиването на значителна земя за обработване.

Едно практично решение, което започва да набира сила, е вертикалното земеделие. Въпреки че е невъзможно да се разшири земята под нас, няма граници за изграждането на слоеве върху нея. Градското земеделие чрез вертикално подреждане на култури на закрито изглежда може да помогне за увеличаване на производството на храни, особено в райони с ограничени ресурси. Културите могат да се отглеждат независимо от сезона в контролирани условия на закрито.

Друго предимство на градското земеделие е предоставянето на прясна местна продукция на потребителите. В сравнение с традиционно отглежданите продукти, тези, отглеждани в градски ферми, обикновено са само на няколко километра от магазините. Това намалява нуждата от дълг транспорт и позволява по-директен път към потребителя.

4. Проучване на културите

Традиционното земеделие разчита в голяма степен на качеството на земята. Проучването на културите, известно още като проучване на полето, се отнася до наблюдение на състоянието на полето. Това е действие е свързано с преминаване през участъци от полето, за да се следят и забелязват издйническите признаци на безпокойство за развитието на растенията.

Проучването на реколтата се прави от най-стари времена, но вече се прилагат все по-напреднали и ефективни начини. Това, което преди се правеше пеша или с превозно средство, сега се развива от въздуха, буквално предлагайки гледка от птичи поглед към земята.

Използването на дроне се превръща в една от основните възможности за наблюдение на реколтата от въз-

духа. Дроновете обикновено осигуряват по-ясна разделителна способност на изображението. В сравнение с ръчно задвижвани самолети, те могат да летят на по-малка височина, защото са оборудвани с висококачествени камери. Дроновете също така предлагат по-добра гъвкавост по отношение на светлината и метеорологичните условия.

5. Регенеративни селскостопански практики

Последните новини за изменението на климата показват съществени доказателства, че вредното влияние върху природата се увеличава. Тъй като една четвърт от глобалните емисии идват от селското стопанство и обезлесяването, фокусирането върху по-устойчиви практики става по-важно от всякога. Една от потенциалните идеи е да можем да уловим въглерода в почвата, вместо той да бъде в атмосферата.

Регенеративното земеделие е широко определение за описване на практики, които имат за цел да възстановят съдържанието на въглерод в почвата. Целта е да се използва въглеродът, погълнат от растенията от атмосферата. След това почвата действа като естествено хранилище за въглерода. При улавянето на въглерод, нивата на хранителните вещества в почвата също се подобряват, което намалява нуждата от изкуствени подобрители.

Регенеративните земеделски практики включват и земеделие без обработка. За разлика от конвенционалната обработка на почвата, тя не се обръща при земеделие без обработка. Тази практика намалява ерозията и позволява по-добро усвояване на водата. От своя страна това увеличава хранителните вещества в почвата. Други методи, целящи по-здрава почва, включват разнообразни сеитбообороти и засаждане на покривни култури.

6. Биоторове

През последните десетилетия научихме много за добрите и не толкова добри практики за обогатяване на почвата. Някои от тези уроци трябваше да научим по трудния начин.

Нараства предпочитанието да избягваме химически вещества при отглеждането на продукция. Доказано е, че използването на изкуствени торове и пестициди представлява по-голям риск както за здравето на растенията, така и за здравето на потребителите. Биоторовете са алтернатива на продуктите на химична основа. Вместо това те съдържат живи организми, които подпомагат условията, необходими за здравословното развитие на растенията.

Микроорганизмите в биоторовете съдействат за производството на хранителни вещества за подобряване и поддържане на плодородието на почвата. Те превръщат атмосферния азот в нитрити и нитрати, които са по-лесно достъпни за растенията. Някои видове биоторове също действат като агенти,

които намаляват риска от болести по растенията.

7. Фокусиране върху използването на вода

Както и при въглерода, възниква загриженост относно използването на водата. Въпреки че, земната повърхност е с около 71% вода, по-малко от 3,5% от нея не е солена. Голяма част от използването на сладка вода отива за селскостопанско напояване. С нарастващите нужди от храна, използването на вода няма да намалява.

Иновациите в други индустрии също стават релевантни за подобряване на използването на водата и елиминирането на отпадъци. Изкуственият интелект, например, се оказва решение за оптимизиране на графика за напояване и разпределението. Подобренията в практиките за поддръжка, като например използването на облачни технологии, също промениха начина, по който реагираме на проблемите. Течовете и неизправните системи вече могат да се улавят автоматично от сензорите. След това те могат да комуникират с централен команден център чрез интернет.

Няма единно решение за намаляване на потреблението на вода в селското стопанство. И тъй като приблизително 70% от глобалното потребление на вода отива за напояване, има много възможности за подобрене. Добрата новина е, че продължават да се появяват нови начини с обещаващи резултати.

8. Управление на операции и активи

Понякога може да изглежда така, сякаш всички нови технологии за прогнозиране са жизнеспособни само за мащабни селскостопански операции. С Asset Operations Management всяка селскостопанска организация или операция може да се възползва от предимствата на функционалността от корпоративен клас. Това означава по-лесно управление на работата, по-задълбочено отчитане и анализ, по-добро използване на ресурсите и по-голяма видимост и контрол.

Сезонната и пазарна готовност може да доведе до възход или до фалит фермата. Поради това много ферми ще се обърнат към Asset Operations Management, за да отговорят на нуждите си от поддръжка, надеждност и оперативност през 2022 г.

Готови ли сте за новите тенденции?

Селското стопанство е жизненоважно за поддържането на нарастващите ни нужди като общество. В един непрекъснато развиващ се свят няма друг избор освен адаптация и стремеж към подобряване. Всички тези тенденции в селското стопанство са в процес на развитие и ще можем да видим кои от тях все повече ще се разгръщат през тази година.

<https://www.upkeep.com/blog/>

ЗНАЧЕНИЕ НА ОСНОВНАТА ОБРАБОТКА



Основната обработка е много важна работна операция в производствената технология на всяка земеделска култура. В периода, когато зимните дни са към края си, земеделските произво-

дители трябва да се подготвят за пролетната обработка на почвата, както с трактори, така и с прикачен инвентар. Съобразно почвено-климатичните условия и конкретната земеделска култура е необходимо да се планира на каква дълбочина и с каква машина ще се работи, да се осигурят резервни части и консумативи. Това е сложен и скъп процес, който има висок процент разходи в производствената технология. Затова професионалистите, постоянно се стремят към качествено, но и към икономично, изпълнение на големия брой професионални дейности.

Дълбочината на оранта е един от компонентите на обработката на почвата, който е обект на много изследвания и теоретични разсъждения. Дълбочината на горния почвен слой е важен за почти всички култури, тъй като почвите са смесени в дълбочина, като при различните почви съотношението на глина, пясък, хумус и растителни отпадъци е различно. От съществено значение е хумусът и другите минерали от горните слоеве да се обърнат и в долните слоеве, за да са налични в зоната на кореновата система. Това третиране е особено необходимо за типовете почви, които принадлежат към групата на солени почви, но също и за други групи почви, които в резултат на подпочвени води имат повишено количество сол в горния почвен слой. При извършване на агрохимични дейности, като торене с естествени или изкуствени препарати, е важно те да бъдат смесвани с почвените слоеве при оранта. При някои полета също така е много важно повърхностно разположените плевели и растителните остатъци от миналата година да се заорат дълбоко.

Различните култури изискват различна дълбочина на обработка, поради което в този период се планира с какви машини ще се работи и на каква дълбочина. По отношение на механизацията, анализирайки всички фактори, влияещи на този производствен процес, се стига

до извода, че по-голямата работна дълбочина е добра за подобряване структурата на почвата за аериране на корените и правилното им развитие през вегетацията, което е основно условие за получаване на по-висок и по-добър добив.

Анализирайки експлоатационните характеристики на голям брой машини, се стигна до заключението, че при по-голяма дълбочина има по-голяма устойчивост, като се изразходва по-голямо количество гориво (нафта). По-ниска е производителността при агрегатите и това води до оскъпяване на операцията, тъй като броят на работните часове на машината на хектар и на работниците се увеличават.

Затова още в началото подчертахме, че трябва да има планиране, да се осигурят достатъчно средства, които обикновено са проблемни в селскостопанското производство, за да може ра-



фиг. Съвременен плуг за основна обработка (Раломекс)

ботният процес да се извърши качествено.

Като специалисти в този бранш препоръчваме тракторите, като задвижващи машини, да са добре адаптирани и да съответстват на всички необходими параметри препоръчани от научна и професионална гледна точка. Самият тракторист трябва да бъде обучен и квалифициран за правилно боравене и поддръжка на машините. Важно е прикачната машина да е правилно монтирана към трактора, добре регулирана, да има нови лагери и да е с добра центровка за осигуряване на сцеплението на трактора с терена при оказването съпротивлението от прикачната машина. Съоръженията трябва да са добре регулирани според условията на работа и сцеплението с повърхността, както и да валират или обръщат почвения слой. Това води до максимално използване

на мощността с минимални загуби, в съответствие с третия закон на Нютон - много важен при експлоатацията на машините.

Именно в тази насока фирмите-производители на селскостопански машини непрекъснато усъвършенстват прикачните съоръжения и тяхната работа, използват по-качествени материали, правят ги лесни за регулиране, с цел намаляване на съпротивлението при експлоатация и подобряване на качеството на обработката.

Видът на тракторите, които да бъдат използвани за основна обработка, все още е дискуссионен на експертно ниво. Дали да се използват колесни или верижни трактори? И при двата варианта имат специфика в приложението, положителни и отрицателни страни. Все пак почвено-климатичните условия са определящи кой от тях и в каква степен да се прилагат в земеделието. По времето на социалистическото управление на земеделието в Република Северна Македония беше приета препоръката 20% от тракторите да са с верижен механизъм. Сега това е променено. Има обсъждания дали да се премине изцяло на колесни трактори, които имат много предимства, или в определено съотношение в зависимост от почвено-климатичните условия, да се използват и верижни трактори. Това ще се изясни с провеждане на различни тестове и изпитания на експлоатационни характеристики на машините.

Въпросът е дали и до каква степен за основна обработка има принципно нужда както от плуговете, така и от други прикачни съоръжения като брани, шредери, култиватори и мулчирални машини? Възниква също и дискусията до каква степен прилагането на технологията No-till може да подмени всички тези прикачни съоръжения. Това би опростило процеса на обработка, той ще бъде по-евтин. При какви почвено-климатични условия кои култури ще дадат добри резултати?

Отговорът на тези въпроси зависи от тестовите резултати и от заключенията на компетентните институти и учени, които трябва да дадат становище и препоръки на нашите фермери за постигане на модерно селскостопанско производство.

Проф. Живко Давчев,
Университет "Св. Св. Кирил и
Методиј", Скопие

СЕДМИЦА НА ГОРАТА - ИСТОРИЯ НА ПРАЗНИКА

Продължава от стр. 8

на разразилата се Втора световна война, но неговият смисъл се запазва.

През 1956 г. „Седмица на гората“ е възстановена отново с решение на Министерски съвет от 4-ти февруари, като се регламентира нейното провеждане да бъде винаги през първата цяла седмица на месец април.

Масовите залесявания стават приоритет на държавата през втората половина на XX век. Хиляди граждани се включват благородно и по време на „Седмица на гората“, като активно допринасят за увеличаване на зеленото богатство на страната.

По материали на
Изпълнителна агенция по горите

НАЙ-НОВАТА селекция СЛЪНЧОГЛЕД ОТ PIONEER®

ВИСОКИ
ДОБИВИ
ВИСОКА
МАСЛЕНОСТ
СИГУРНА
ПЕЧАЛБА



ExpressSun®
trait

ExpressSun®
trait



Clearfield® Plus е регистрирана търговска марка на BASF.



SECTION CONTROL 96 С MULTIBOOM ОСИГУРЯВА ОЩЕ ПО-ВИСОКА ПРЕЦИЗНОСТ

Valtra предлага безплатна актуализация на своите клиенти, за да подобрят функциите за прецизно земеделие

Прецизното земеделие ще стане още по-прецизно, когато клиентите на Valtra получат достъп до Section Control 96 с функция Multiboom. Автоматизацията на Section Control по-рано беше в състояние да раздели крилетата на ISOBUS-съвместима пръскачка, например, на 24 или 36 секции. Новият Section Control 96 за сравнение може да раздели крилетата на до 96 самостоятелни секции, докато функцията Multiboom прави възможно едновременното управление на до три различни крила напълно автоматично.

„На сеялка, например, торът може да се разпръсне в първата система за хранене, семената в следващата и стартовия тор или дребните семена в третата. В зависимост от машината, бункерите за семена и тор често са разделени между две или повече секции. Новият Section Control 96 с Multiboom може да управлява всяка от тези секции с точност до сантиметър“, казва продуктивният специалист Йохан Гротел.

Новата функция е идеална за управление на такива инвентари като ISOBUS-съвместими сеялки, пръскачки, торачки и редови култиватори. Например, ако крилата на 24-метрова пръскач-

ка е разделена на секции на интервали от 25 см, се създават до 96 независимо управлявани секции. Машината може да има секции, управлявани от отделни подаващи устройства в един, два или три последователни реда. Като алтернатива, едната машина може да бъде пред трактора, а другата - отзад. Тъй като ширината на инвентара нараства от година на година, управлението на оборудването - ISOBUS се налага и ги контролира все по-прецизно. Колкото по-нестандартни са полетата, толкова по-голяма е ползата.

„Секционният контрол на Valtra много лесно се управлява от сензорния екран на подлакътника SmartTouch. Интерфейсът на новата версия е подобен на старата, само броят на секциите е добавен. Тракторът трябва също така да има автоматично насочване - Valtra Guide и управление на прикачения ISOBUS“, добавя Гротел.

Section Control помага на земеделските производители да работят по-

добре върху своите ниви, като елиминират припокриванията и пропуските. В същото време спестява време, усилия и гориво, като същевременно подобрява качеството и количеството на реколтата. Section Control може лесно да спести поне 5% от суровини като семена, торове и продукти за растителна защита.

Най-хубавото е, че клиентите с трактори Valtra от 5-то и 4-то поколение, които вече използват Section Control 36 на Valtra, ще имат лесен и безплатен достъп до новите функции, след като софтуерът на трактора бъде актуализиран при следващата планирана поддръжка. Клиентите, използващи Section Control 24, могат да закупят обновяване до новата версия. Ъпдейтът е достъпен за трактори Valtra от 5-то поколение веднага след като ще бъде достъпен и за трактори Valtra от 4-то поколение по-късно тази година.

По материали на „Златек“ ООД



ЛЮБОПИТНО ЗА ГОРИТЕ

- Горите покриват 30 процента от земната суша.
- Тайгата, която обхваща голяма част от Канада, Аляска, Скандинавия и Русия, е считана за най-голяма гора в света.
- Около една трета от всички дървета на Земята са иглолистни растения в тайгата.
- В Средновековието думата „гора“ е използвана за част от сушата, обособена за кралски лов.
- Една от причините да усещаме белия си дроб освежен по време на разходка в борова гора е терпеноидът алфа-пинен - съединение с противовъзпалителни свойства, което се използва като бронхоразширяващо средство при лечение на астма.
- В американския щат Юта се намира дървото Пандо, което технически представлява цяла гора с хиляди разклонения на трепетлики с обща коренова система.
- През юли 2013 г. Тайланд предприе залесяване с милиони дървета, пускайки „бомби със семена“.
- Шимпанзетата толкова шумно отделят газове, че учениците използват звука като ориентир, за да ги откриват в горите.

- Думата „джурасик“ („юрски“), която обикновено свързваме с динозаврите, идва от келтското наименование за гора.
- Вид бръмбари използва горските пожари, за да се чифтосва и размножава, тъй като конкуренцията и заплахата от хищници при огнена стихия са по-малки.
- В Лондон има толкова много дървета, че градът спокойно може да бъде класифициран като гора.
- Почвата в повечето дъждовни гори е бедна на минерали и хранителни вещества. Ключът за пищната растителност в тези гори се крие в бързия кръговрат на азота.
- Вирусът зика, превърнал се в заплаха за глобалното здраве през 2007 г., е открит в гората Зика в Уганда през 1947 г.
- Способността на човека да пие алкохол се дължи на ген, помагал на древните му предшественици да усвояват вещества от гниещи и ферментирани плодове, които са откривали в горите.
- В Япония се практикува „горска баня“ - дълги разходки в гора, смятани за естествена ароматерапия.

/3Т/

НОЛИС
NOLIS

www: nolis-bg.com

1612 София, ж. к. Лагера, ул. „Съвет на Европа“ 6, ап. 8
тел.: 02/875 85 49, 02/ 876 50 67, 0888 67 50 55;
e-mail: momchilp@techno-link.com

Предлага изградени цялостни решения - доставка на оборудване, изграждане на компютърни, телефонни и охранителни мрежи, обучение на потребители, сервиз, издателска дейност и доставка на консумативи.

Цялостно комплексно обслужване на фирми - от регистрацията до офис обзавеждане, поддръжка и доставка на офис консумативи.

РЕКЛАМНО-ИНФОРМАЦИОНЕН ВЕСТНИК

Земеделска ТЕХНИКА

Вашата връзка с прогреса в земеделието!
www.zemelskatehnika.com

АБОНАМЕНТ

2 лв. за 1 мес.; 12 лв. за 6 мес.;
 24 лв. за 12 м.; (20 лв. в редакцията)

► ДОБИ ПРЕС ► Пощенски станции ► Редакцията

София 1612, ж.к. „Лагера“, ул. „Съвет на Европа“ №6, ап. 8
Тел.: 02/876 50 67; 0885/01 35 10, e-mail: zt@zemelskatehnika.com

TELCOM
ENGINEERING LTD

www.telcom-eng.com
tel. +359 2 950 1245
+359 2 950 1246

Телком Инженеринг ООД извършва основни ремонти на дизелови двигатели Кубота, Янмар и Мицубиши

Промоция на селскостопански инвентар



Торачка 500 лв.

Ремарке за трактор 1000 лв.

Продълбочител 500 лв.



Мулчер 1000 лв.



Брана дискова 850 лв.

FENDT

It's Fendt. Защото разбираме от земеделие.

8 години
ЛИЗИНГ

0%
ЛИХВА

-75 855 лв.
ОТСТЪПКА



Fendt IDEAL (451-790 к.с.)

-75 855 лв. отстъпка, 8 г. лизинг | 0% лихва



Не пропускате специалните условия - говорете с вашия търговски представител на Fendt още днес! Акцията е валидна до 31.03.2022 или изчерпване на наличностите.

ZLATEX
www.zlategroup.com, office@zlategroup.com

Стара Загора: 042 919 700; Враца: 0888 740 006; Разград: 0878 811 847; Русе: 0878 818 128; Добрич/Силистра: 0878 811 843; Плевен: 0878 329 725; Горна Орховица: 0876 818 134;

EXPERT CHECK

НАШИТЕ ЕКСПЕРТНИ ЗНАНИЯ.
ВАШЕТО ПОЛЕЗНО ВРЕМЕ ЗА РАБОТА.



JOHN DEERE

NOTHING RUNS LIKE A DEERE

M
МЕГАТРОН®

*5566
кватър номер

Програмата „Експертна проверка“ се предлага само от оторизираните дилъри на John Deere. Заявете час, за да получите обстойна техническа диагностика от нашите специалисти. Expert Check на атрактивна цена само от 99,99 лв.* Програмата е валидна за трактори John Deere от серии 5M/R, 6M/R, 6MC/RC, 6030/7030, 7R, 8R/RT/RX, 9030, 9R.

*Свържете се с нас за пълните условия на Expert Check, още днес! Посочените цени са без ДДС и са валидни за дейности, извършени преди преди 01.04.2022 г. след предварително записан час.

www.megatron.bg

www.deere.bg



СЕЛСКОСТОПАНСКА АКАДЕМИЯ



ИНОВАТИВНИ ПРОДУКТИ И УСЛУГИ

- Нови сортове и породи
- Технологии за преработка на здравословни и безопасни храни и методи за контрол
- Автентичен и сертифициран посевен и посадъчен, разплоден и зарибителен материал
- Контролни и сертифициращи дейности, консултантска, информационна и обучителна дейност
- Технологии и технологични звена на конвенционално биологично отглеждане
- Съветнически дейности, свързани с изготвяне на регламенти, стратегии, програми, закони

СЕЛСКОСТОПАНСКА АКАДЕМИЯ • 1373 София, ул. Суходолска № 30 • +359 2 812 75 05 • ssa@agriacad.bg • www.agriacad.bg



СЕЛСКОСТОПАНСКА АКАДЕМИЯ



ЗА КОГО СА ПРЕДНАЗНАЧЕНИ ИНОВАТИВНИТЕ ПРОДУКТИ НА ССА

- Семеипроизводни фирми, разсадници, развъдни ферми у нас и в чужбина
- Екологични и други неправителствени организации
- Фермери и техните сдружения
- Търговци на земеделски продукти
- Преработвателни предприятия
- Държавна и общинска администрация, политици

СЕЛСКОСТОПАНСКА АКАДЕМИЯ • 1373 София, ул. Суходолска № 30 • +359 2 812 75 05 • ssa@agriacad.bg • www.agriacad.bg

РЕКЛАМНО-ИНФОРМАЦИОНЕН ВЕСТНИК

**Земеделска
ТЕХНИКА**

ISSN 0861 - 511X

Редакционен екип: гл. редактор доц. д-р инж. Милка Бобева; зам. гл. редактор акад. Христо Белолев, д-р инж. ДНС mult.; П. Ноева, Д. Асенова доц. д-р инж. Вл. Витков, М. Попова, инж. М. Пашев, доц. д-р инж. К. Стоянов, проф. д-р инж. Г. Костадинов, доц. д-р инж. Ан. Трифонов, П. Д. Костадинова проф. д-р Ж. Давчев, доц. д-р инж. К. Стефанов, Ив. Вълчев, Бл. Еленов.
Адрес на редакцията: 1612 София, кв. „Лагера“, ул. „Съвет на Европа“ 6, ап. 8, тел./факс 02/875 85 49, тел. 02/876 50 67; 0885 01 35 10
e-mail: zt@zemedelskatehnika.com
www.zemedelskatehnika.com

Броят е излязъл от печат на 21.03.2022 г.

Компютърен дизайн:
тел./факс: (02) 875 85 49



Печат: „Класик Дизайн“ ЕООД, 02/9447455